

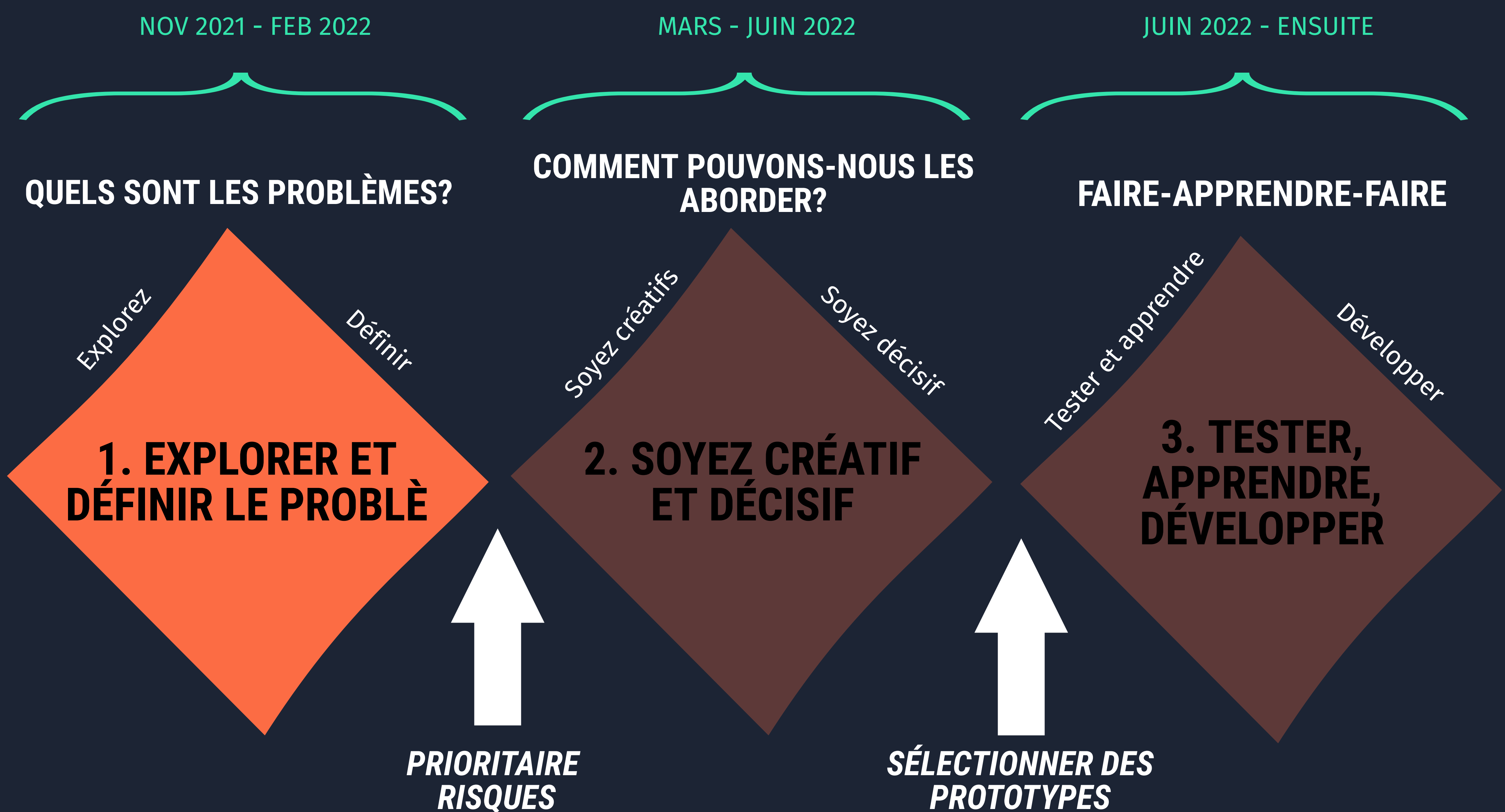
Contexte

Les approches dominantes de la gestion des risques dans le secteur humanitaire ont été identifiées par Start Network comme l'un des principaux obstacles au soutien de l'action humanitaire menée localement. Les ONG internationales membres se retrouvent dans un "sandwich de risque", détenant le risque à la fois pour leurs bailleurs de fonds et leurs partenaires de mise en œuvre ; tandis que les membres nationaux et locaux ont déclaré se sentir sapés par des cadres de diligence raisonnable qui les dépeignent comme intrinsèquement "plus risqués" que les ONGI, et ne tiennent pas compte de leurs forces particulières.

En conséquence, le Réseau a lancé l'initiative "Risque et responsabilité" en novembre 2021. En partenariat avec Humentum, nous avons entrepris d'explorer de nouvelles approches et de nouveaux outils d'évaluation et de gestion des risques dans le secteur humanitaire, de manière à placer la responsabilité envers les personnes et les communautés touchées par la crise au centre des préoccupations, et à supprimer certains des obstacles à l'accès au financement auxquels les organisations locales sont confrontées. Nous souhaitons proposer une série d'idées, en tenant compte des perspectives des différentes parties prenantes et en faisant appel à la créativité de nos pairs au sein et en dehors du secteur humanitaire.

Le processus

L'initiative suit le processus des "trois diamants":



DIAMANT 1 : QUELS SONT LES PROBLEMES ?

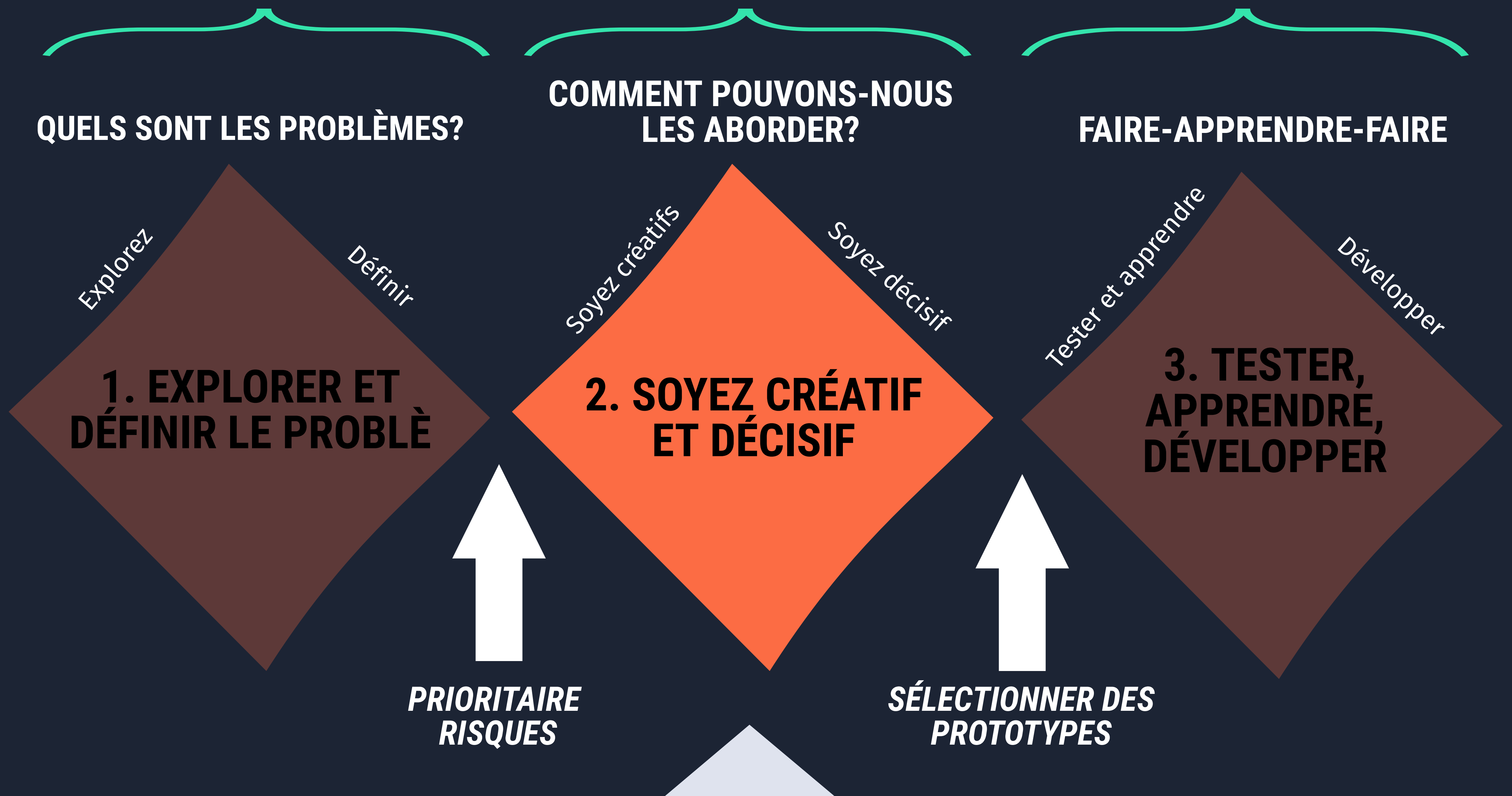
Lors de la réunion de l'Assemblée 2021 du Start Network, nous avons organisé une session à laquelle ont participé les membres, les hubs et le personnel du Start Network pour explorer le problème du point de vue de différents groupes de parties prenantes. Ces parties prenantes comprenaient des personnes touchées par la crise, des employés d'ONG, des professionnels de la conformité au sein des agences humanitaires, des fonctionnaires et des donateurs. Cet exercice nous a permis de définir les besoins et les intérêts des parties prenantes en matière de risque et de responsabilité, et de découvrir les domaines où ces besoins sont en conflit les uns avec les autres, ainsi que les domaines où ils sont partagés. Vous pouvez cliquer [ici](#) pour en savoir plus.

Grâce aux enseignements de cette session, nous avons réduit le problème à un ensemble de cinq défis concernant le risque et la responsabilité, que nous voulions aborder dans le Diamant 2.

NOV 2021 - FEB 2022

MARS - JUIN 2022

JUIN 2022 - ENSUITE



DIAMANT 2 : COMMENT POUVONS-NOUS RÉSOUDRE CES PROBLÈMES ?

C'est le stade auquel nous nous trouvons actuellement. Nous cherchons à générer un large éventail de solutions possibles aux cinq défis avant de réduire à un ensemble d'idées qui peuvent être pilotées et testées dans le diamant suivant.

Principes de conception

- Trouver un équilibre entre les besoins de toutes les parties prenantes et garantir une prise de décision locale et équitable.
- Stimulé par le besoin de systèmes de gestion du risque et de la responsabilité plus contextualisés, "mutuels" et équitables.
- Espace sûr / respect mutuel pour l'engagement des parties prenantes
- Permission accordée pour une véritable expérimentation
- Rapidité et agilité (apprentissage et action continus)
- Engagement envers les considérations éthiques
- Équipe diversifiée pour apporter des compétences/expériences/perspectives différentes.
- Conscience intentionnelle de la micro-dominance et lutte contre celle-ci.
- Engagement à remettre en question, à proposer et à promouvoir de nouvelles solutions, tout en reconnaissant les risques et les compromis.

CONTACTER L'ÉQUIPE START - Pour de plus amples informations, veuillez envoyer un e-mail à membership@startnetwork.org

Les communautés choisissent: Les communautés touchées déterminent le soutien dont elles ont besoin et auprès de qui

En petites équipes ou seul, proposez des solutions possibles au défi décrit ci-dessous.

Le problème

Lorsque les communautés affectées sont au centre de la prise de décision concernant l'allocation des ressources et la conception des réponses humanitaires, cela donne de meilleurs résultats, en particulier lorsque les décisions prennent en compte des points de vue divers (par exemple ceux des femmes et des personnes vivant avec un handicap). Comment les mécanismes de financement et la chaîne d'approvisionnement des fournisseurs de réponses peuvent-ils être organisés et exploités pour mettre les communautés affectées au centre ?

Actuellement, les priorités en matière d'assistance en cas de crise sont souvent décidées sans l'avis ou les conseils des communautés touchées. Les donateurs décident souvent de leurs propres priorités spécifiques à distance. Cela peut conduire à des réponses qui ne correspondent pas aux besoins des communautés touchées, et des groupes au sein de ces communautés dont les opinions peuvent être marginalisées. Cela signifie que la dignité et l'action des individus ne sont pas respectées.

Solution

Quelles idées pourrions-nous explorer pour résoudre ce défi? Qu'avez-vous vu, dans n'importe quel secteur, qui pourrait être pertinent pour ce défi?

Ce à quoi pourrait ressembler le succès

- Les membres de la communauté ont accès à une assistance qui leur est utile et qui respecte leur dignité.
- L'aide humanitaire s'appuie sur les réseaux communautaires existants
- Les communautés tiennent les fournisseurs externes d'aide humanitaire responsables de la qualité de leur prestation.
- Les communautés peuvent voir comment leurs choix influencent la conception des réponses et la manière dont les ressources sont dépensées pour répondre à leurs besoins.

Veillez partager vos idées et vos inspirations en cliquant ici.

Travailler par l'intermédiaire des fournisseurs les mieux placés: faire parvenir l'argent rapidement et en toute sécurité aux organisations locales et communautaires.

En petites équipes ou seul, proposez des solutions possibles au défi décrit ci-dessous.

Le problème

Les organisations locales et communautaires sont souvent les mieux placées pour travailler avec les communautés touchées et être les fournisseurs les plus efficaces de réponses humanitaires. Comment les mécanismes de financement internationaux et les chaînes d'approvisionnement des réponses peuvent-ils être organisés au mieux pour canaliser le financement vers ces organisations rapidement et en toute sécurité.

Les organisations qui travaillent déjà avec les populations déplacées à l'intérieur du pays et les communautés locales sont les mieux placées pour fournir des réponses humanitaires contextualisées, car elles ont déjà la confiance de ces communautés affectées et en font partie. Elles parlent la même langue, comprennent le contexte et disposent déjà d'une autorisation formelle ou informelle d'opérer délivrée par les autorités locales compétentes. Cependant, la confiance que ces organisations ont établie avec les communautés affectées et les autorités locales est rarement reconnue par les organisations internationales, qui ont d'autres normes et exigences de contrôle à respecter. Le système de financement international actuel semble également avoir du mal à répondre aux exigences opérationnelles liées au fait de travailler par le biais d'une vaste chaîne d'approvisionnement d'organisations locales.

Cela peut conduire à ce que les organisations locales aient un accès très limité au financement international dans le cadre des réponses humanitaires. La coordination générale est également affaiblie, car les organisations locales sont souvent exclues des mécanismes de coordination gérés par les acteurs internationaux. En outre, les organisations internationales et les bailleurs de fonds ont tendance à centrer leur propre rôle sur le compte rendu de leurs réponses à leurs parties prenantes respectives, ce qui contribue à un manque de sensibilisation et de confiance des parties prenantes internationales à l'égard des organisations locales.

Solution

Quelles idées pourrions-nous explorer pour résoudre ce défi? Qu'avez-vous vu, dans n'importe quel secteur, qui pourrait être pertinent pour ce défi?

Ce à quoi pourrait ressembler le succès

- La communauté se déclare très satisfaite des réponses apportées par les organisations locales et communautaires
- Une proportion élevée du financement international des réponses est finalement dépensée par les organisations locales et communautaires.
- Les organisations locales et communautaires participent efficacement aux mécanismes de coordination
- Les bailleurs de fonds, les intermédiaires financiers et les plateformes de financement telles que Start Network offrent une possibilité de participation plus équitable et plus inclusive.
- Les organisations internationales et les bailleurs de fonds centrent les communautés affectées et les organisations locales qui travaillent avec elles lorsqu'ils rendent compte à leurs parties prenantes.
- Les organisations locales et communautaires ont accès à des infrastructures telles que des comptes bancaires et un accès à Internet.

Veillez partager vos idées et vos inspirations en cliquant ici.

Valoriser les forces intrinsèques des organisations locales et leur permettre d'investir dans leur propre organisation

En petites équipes ou seul, proposez des solutions possibles au défi décrit ci-dessous.

Le problème

Dans de nombreux pays touchés par des conflits, il existe des organisations locales qui jouissent d'une grande confiance de la part des communautés, possèdent une solide expertise technique et comprennent les dynamiques politiques et sociales complexes, ce qui les rend bien placées pour répondre aux besoins sur le terrain. Elles ont des forces et des domaines d'expertise variés, et sont souvent actives dans des zones difficiles à atteindre.

Cependant, leurs forces sont rarement comprises ou appréciées par les acteurs non locaux. Les ONG locales sont souvent engagées par des organisations internationales pour réaliser des projets d'aide à court terme, avec un pouvoir d'investissement limité dans leur propre personnel et organisation. Pour pouvoir bénéficier d'un financement, on leur dit souvent où elles manquent de capacités et on leur indique dans quels domaines elles doivent les renforcer. Cela peut souvent saper directement leurs relations, leurs pratiques et leurs valeurs, et signifie qu'elles ont un pouvoir limité ou des ressources financières prévisibles et flexibles pour investir dans leur développement futur. Le financement que les organisations locales reçoivent des organisations internationales ou des donateurs est souvent assorti de conditions strictes, d'une prise de décision lente et d'un pouvoir limité d'adaptation des plans convenus - autant de facteurs qui affectent la capacité des organisations locales à répondre efficacement aux communautés qu'elles cherchent à servir.

Solution

Quelles idées pourrions-nous explorer pour résoudre ce défi? Qu'avez-vous vu, dans n'importe quel secteur, qui pourrait être pertinent pour ce défi?

Ce à quoi pourrait ressembler le succès

- Les ressources sont de plus en plus allouées aux fournisseurs d'aide humanitaire en fonction de leurs forces relatives dans la fourniture de l'aide et en fonction des priorités des communautés.
- Les organisations locales et communautaires bénéficient d'une plus grande souplesse dans l'utilisation des fonds, notamment en investissant dans leurs priorités pour renforcer l'efficacité opérationnelle.
- Une grande partie du financement international des interventions est finalement dépensée par les organisations locales et communautaires.
- Un groupe plus important et plus diversifié d'organisations locales et communautaires est financé dans le cadre des interventions humanitaires internationales.
- Les fonds sont distribués rapidement aux organisations locales et communautaires

Veillez partager vos idées et vos inspirations en cliquant ici.

Transparence de l'aide : Savoir ce qui est dépensé avec une prise de décision décentralisée et un pouvoir exercé par ceux qui sont les plus proches de la crise.

En petites équipes ou seul, proposez des solutions possibles au défi décrit ci-dessous.

Le problème

Le système de financement humanitaire utilise un système de budgétisation, de gestion budgétaire et de rapports d'avancement qui est plus axé sur le contrôle financier que sur la facilitation de la gestion adaptative et agile des programmes. Comment une approche différente de la planification, de la gestion et des rapports financiers pourrait-elle accroître la transparence pour toutes les parties prenantes, ce qui pourrait ajouter de la valeur à la prise de décision, et soutenir une programmation plus adaptative ?

Les rapports financiers ont tendance à être davantage axés sur la conformité que sur l'utilité pour la prise de décision en temps réel. Alors qu'il peut y avoir un rapport transparent des coûts aux donateurs, peu de priorité est accordée à un rapport transparent aux autres parties prenantes. Cela signifie que ces dernières ne peuvent pas demander des comptes aux prestataires, ni les aider à optimiser leurs ressources ou à identifier les fraudes potentielles. Au lieu de cela, les décisions financières sont souvent prises par ceux qui connaissent le moins leurs conséquences potentielles.

Même si les coûts sont communiqués de manière transparente aux donateurs et aux organismes intermédiaires de financement, il est souvent difficile pour eux de connaître ou de relier ces coûts à l'impact de leur financement. Ils n'ont donc pas accès aux types d'informations dont ils ont le plus besoin pour prendre des décisions efficaces, et pourtant, ce sont eux qui ont le plus d'influence sur l'allocation des ressources et la gestion financière. Cela conduit à des solutions inappropriées, qui sapent la confiance que les prestataires locaux ont précédemment établie au sein des communautés, et leur donne le sentiment d'être forcés de mettre en œuvre des décisions sur lesquelles ils n'avaient que peu d'influence.

Solution

Quelles idées pourrions-nous explorer pour résoudre ce défi? Qu'avez-vous vu, dans n'importe quel secteur, qui pourrait être pertinent pour ce défi?

Ce à quoi pourrait ressembler le succès

- Les programmes sont rarement retardés en raison de problèmes de conformité financière ou de rapports.
- Les communautés comprennent et jouent de plus en plus un rôle dans la manière dont les fonds ont été alloués et dépensés.
- Un plus grand nombre de parties prenantes sont en mesure d'identifier et de signaler les signes avant-coureurs de fraude ou de mauvaise utilisation des fonds.
- Les rapports financiers sont plus étroitement liés à l'impact et mieux à même de démontrer la rentabilité d'un processus décisionnel plus souple, plus agile et plus décentralisé.

Veillez partager vos idées et vos inspirations en cliquant ici.

Des fournisseurs d'aide sûrs - réduire l'exploitation et les abus par les organisations humanitaires

En petites équipes ou seul, proposez des solutions possibles au défi décrit ci-dessous.

Le problème

La dynamique de pouvoir inhérente à l'aide humanitaire crée un risque important que les personnes qui apportent des réponses se livrent à l'exploitation et aux abus sexuels. Les fournisseurs d'aide et les donateurs qui les financent ont donc le devoir de veiller à ce que ce risque soit activement atténué. Comment les mécanismes de financement internationaux et les chaînes d'approvisionnement des interventions peuvent-ils obtenir l'assurance que les dispositions en place pour atténuer le risque d'exploitation sexuelle sont adéquates ? Comment les personnes qui ont recours à l'aide, comme Amina, peuvent-elles être sûres que le fournisseur prend des mesures pour les protéger ?

Les communautés touchées peuvent ne pas savoir qu'elles ont le droit de signaler des préoccupations ou des allégations, ni comment le faire. Si elles savent qu'elles peuvent signaler de telles préoccupations ou allégations, elles peuvent avoir peu confiance dans le fait que ces rapports et toute enquête ultérieure seront traités de manière sûre et efficace. Les efforts déployés par les fournisseurs d'assistance pour démontrer que l'atténuation des risques est adéquate se sont principalement concentrés sur les mesures liées aux procédures et à la conformité, telles que les codes de conduite et les processus de recrutement. La conception de l'assurance sur l'atténuation des risques a eu tendance à être guidée par les attentes et les exigences des donateurs internationaux.

Solution

Quelles idées pourrions-nous explorer pour résoudre ce défi? Qu'avez-vous vu, dans n'importe quel secteur, qui pourrait être pertinent pour ce défi?

Ce à quoi pourrait ressembler le succès

- Les personnes touchées par la crise peuvent, en toute sécurité, faire part de leurs préoccupations et/ou allégations concernant les représentants des fournisseurs d'aide humanitaire qui se livrent à l'exploitation, aux abus ou au harcèlement sexuels.
- Les fournisseurs humanitaires et leurs bailleurs de fonds démontrent comment ils ont rempli leur devoir de diligence pour protéger de l'exploitation et de l'abus sexuels les personnes auxquelles leur aide parvient.
- Amélioration des attitudes et du comportement des bénévoles et du personnel des fournisseurs humanitaires travaillant directement avec les communautés touchées.

Veillez partager vos idées et vos inspirations en cliquant ici.